

La CALL

en
actions

Imaginons ensemble notre territoire

À VOUS LA PAROLE !

LENS, 19 MARS 2024

Madame, Monsieur,

La Communauté d'agglomération de Lens-Liévin, la CALL, a décidé de mettre à jour son projet de territoire de 2017. Ce texte va déterminer pour les 10 années à venir les grandes orientations de développement de notre territoire et va ainsi impacter directement la vie de ses habitantes et habitants (identité économique, emploi et formation; mobilité; écologie, place des jeunes, vivre ensemble,...).

Pour élaborer ce projet, les élus et élues ont souhaité impliquer les habitants et les habitantes de toutes les communes. La période à venir, d'un peu plus de deux mois, est essentielle pour que vous puissiez exprimer votre vision, vos attentes, vos envies et vos besoins. Cette prise de parole est une opportunité pour que nous puissions décider du territoire que nous voulons pour demain.

Je vous invite donc très chaleureusement à participer aux événements d'échange qui se tiennent sur notre territoire et à compléter ce questionnaire.

Nous avons besoin de vous pour avancer.

A bientôt,



Sylvain Robert

Président de la Communauté d'agglomération de Lens-Liévin

A SAVOIR

Ce questionnaire sera traité de manière anonyme.

Cela ne prendra pas plus de 6 minutes.

Il a été construit à partir d'entretiens réalisés avec des habitantes et habitants de plus de 20 communes de la CALL*. Les résultats seront compilés et analysés par l'Atelier le bruit qui court et Euro4T, cabinets indépendants, et vous seront restitués le 14 mai, en présence du président, des élues et élus de la Communauté d'agglomération pour tirer les enseignements ensemble et imaginer l'avenir de notre territoire.

** La CALL, c'est la Communauté d'Agglomération de Lens-Liévin qui rassemble 36 communes et 245000 habitants. Aux côtés des maires, elle agit dans de nombreux domaines comme la gestion de la ressource en eau, le développement économique, la collecte et la valorisation des déchets, l'équilibre social de l'habitat et la politique de la ville.*

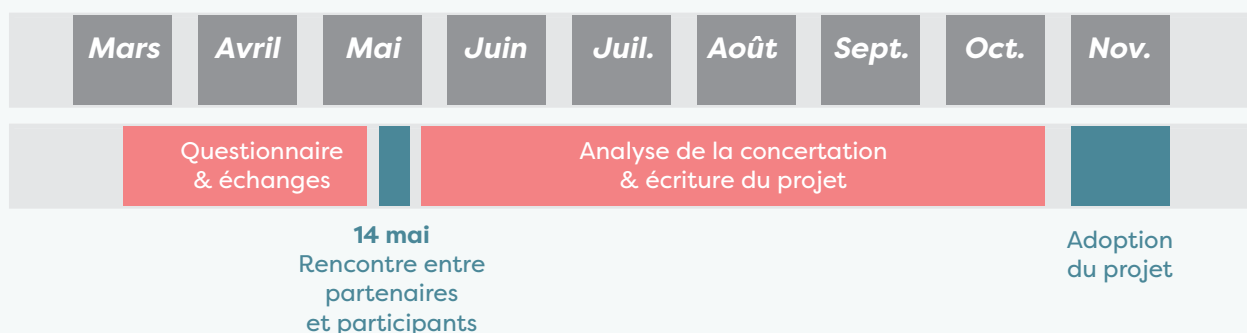
MODE D'EMPLOI

À vos stylos ou à vos smartphones !

- Répondez aux différentes questions les unes après les autres.
- **En format papier** : déposez votre questionnaire rempli dans votre mairie ou au siège de la CALL.
- Si vous souhaitez le compléter en **format numérique**, scannez le QRcode. et rendez-vous directement sur la page du questionnaire.
- Laissez vos coordonnées si vous le souhaitez pour être informé du projet.
- Une question ? Une suggestion ? Dites-le nous par mail à l'adresse suivante : projetdeterritoire@agglo-lenslievin.fr



L'AGENDA DU PROJET



Le territoire aujourd'hui

1. Globalement, diriez-vous que la vie dans votre territoire est :
(une seule réponse)

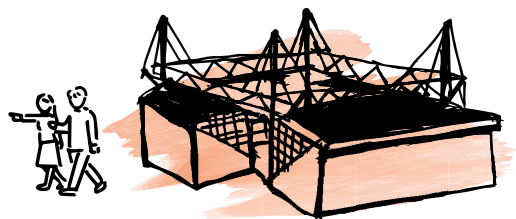
- Très agréable
- Peu agréable
- Agréable
- Pas agréable du tout

2. Qu'est-ce qui caractérise aujourd'hui le mieux votre territoire (les 36 communes) selon vous ?
(jusqu'à trois réponses)

- La solidarité
- L'histoire et le patrimoine des mines
- La Mémoire de 14-18
- Un territoire sinistré
- Un territoire qui souffre d'une image négative
- Le bien-vivre
- La campagne / la nature
- Un territoire avec des différences
- Un territoire attractif
- L'innovation
- Le mélange des communautés
- Le Louvre-Lens
- Le Racing Club de Lens

3. Concernant la dynamique du territoire, les habitantes et habitants interrogés nous ont dit plusieurs choses. De quelle affirmation vous sentez-vous le plus proche ?
(une seule réponse)

- J'ai le sentiment que le territoire est en mouvement car je vois l'arrivée de nouvelles entreprises, du Louvre Lens, de l'Euro vélo...
- Je n'ai pas le sentiment que le territoire se transforme mais j'y vis bien.
- Je constate un mouvement mais j'ai le sentiment qu'il ne profite pas à tous.
- J'ai le sentiment que le territoire reste figé dans son passé et ne parvient pas à avancer.
- Je ne sais pas / je ne me sens pas concerné(e).



L'avenir du territoire

Le territoire pour vous dans 10 ans ?
Dans un contexte d'accueil de nouveaux équipements, de nouvelles activités mais aussi de choix budgétaires importants, de crise climatique, la CALL va être amenée à s'adapter. C'est pour ne pas subir et faire des choix ensemble, qu'elle réfléchit à l'avenir de son territoire et repense son action.

4. Dans l'avenir, avez-vous le sentiment que :
(une seule réponse)

- La CALL va prendre la bonne direction et bien se développer, en répondant aux besoins des habitants.
- La CALL ne va pas se développer dans le bon sens ou va rencontrer des difficultés.
- La CALL ne va pas bouger.

L'avenir du territoire

5. A votre avis, dans l'avenir, la CALL devra d'abord :

(une seule réponse)

- Miser sur l'attractivité du territoire comme elle l'a fait en accueillant le Louvre Lens et de nouvelles entreprises.
- Se concentrer sur le bien-être et le cadre de vie des habitants pour améliorer la vie quotidienne.
- Concilier attractivité et vie quotidienne, quitte à être moins ambitieux, pour que le territoire soit vivant et attractif pour tous.
- Je ne sais pas.

6. Si le projet a réussi, qu'aimeriez-vous que l'on dise de la CALL dans 10 ans :

(une seule réponse)

- Un territoire exemplaire qui a réussi à faire la transition écologique.
- Un territoire très dynamique économiquement avec beaucoup d'emplois.
- Un territoire attractif et vivant, dans lequel des familles se sont installées.
- Un territoire qui a réussi à faire rester sa jeunesse.
- Un territoire qui a su s'appuyer sur son histoire pour se réinventer.
- Je ne sais pas car je ne parviens pas à me projeter dans l'avenir.

Les priorités pour le territoire

7. Pour réussir ce projet, le territoire doit-il en priorité :

(jusqu'à deux réponses)

- Agir sur la mobilité dans le territoire et mieux connecter les villes entre elles et avec les grandes villes alentours (Lille, Arras...).
- Redéfinir son modèle urbain entre le développement des centres et l'animation des bourgs.
- Favoriser la présence de services de proximité dans l'agglomération
- Favoriser l'emploi et l'économie avant tout.
- Permettre l'accès au logement et à la propriété pour tous.
- Agir sur l'environnement et la place de la nature.
- Faire une place aux jeunes.
- Renforcer la cohésion sociale, la solidarité et l'attention aux plus fragiles.
- Favoriser l'animation du territoire et le vivre ensemble.
- Autre.

À SUIVRE DANS LE QUESTIONNAIRE

Plus précisément, les habitants interrogés dans le podcast ont identifié plusieurs grandes priorités pour l'avenir de ce territoire: économie et emploi, place de la jeunesse, animation et vivre ensemble, développement durable ...

Et vous, qu'en pensez-vous ?

Donnez votre avis !

Alors on continue ...

Economie et emploi

8. À votre avis, concernant le modèle économique de notre territoire, faut-il :

(une seule réponse)

- Dépasser le modèle de la mono activité (nos anciennes mines), en développant une économie diversifiée (services, industrie, économie verte...).
- Parier sur des “fleurons”, sur l’innovation, les nouvelles technologies, les start up... en accompagnant mieux les entrepreneurs dans leur développement et leur implantation.
- Développer avant tout le secteur industriel et logistique pour favoriser la création de nombreux emplois, en s’appuyant sur les activités déjà présentes.
- Réorienter le développement vers une économie durable, verte, pour être un territoire en pointe sur l’écologie.
- Développer l’économie touristique et les métiers du tourisme autour de la mise en valeur de notre patrimoine.
- Je ne sais pas.

9. Pour prendre la bonne direction et faciliter l’accès à l’emploi, faut-il en priorité :

(une seule réponse)

- Développer des emplois nouveaux et qualitatifs.
- Développer la formation professionnelle pour s’adapter aux filières économiques existantes sur le territoire.
- Développer l’accès à l’enseignement supérieur pour accompagner la création d’emplois plus qualifiés.
- Adapter le développement économique et les emplois aux nouveaux métiers de demain.
- Ce n’est pas une priorité pour moi.
- Je ne sais pas.

La place de la jeunesse

La question de la place des jeunes a été évoquée comme une priorité par de nombreuses personnes interrogées.

10. À votre avis, pour donner une place aux jeunes dans ce territoire, faut-il :

(jusqu’à trois réponses)

- Attirer de grandes écoles et développer les opportunités de réussite sur le territoire.
- Développer l’offre de formation en lien avec les nouvelles filières et les métiers de demain.
- Réorienter le développement économique en fonction des aspirations des nouvelles générations.
- Faciliter l’accès à la formation professionnelle pour les jeunes du territoire.
- Rendre l’accès au logement et à la propriété plus facile pour les jeunes.
- Diversifier les possibilités offertes aux jeunes de s’épanouir par la culture, le sport et les loisirs.
- Faciliter les déplacements sur tout le territoire pour leur permettre de trouver du travail et de mieux vivre.
- Mieux les accompagner tout au long de leur parcours, de manière durable, pour qu’ils réussissent ici.
- Financer des voyages et des activités pour les jeunes.
- Fédérer les énergies et les forces du territoire autour de l’avenir des jeunes en créant des liens entre tous les acteurs, notamment les entreprises.
- Écouter et dialoguer avec les jeunes pour penser leur avenir.
- Ce n’est pas la priorité.
- Je ne sais pas.

Transition et adaptation du territoire au changement climatique

La CALL travaille parallèlement à l'élaboration de son **Plan Climat Air Energie Territorial**, qui va orienter l'ensemble des politiques de préservation de l'environnement et d'adaptation au réchauffement climatique pour le territoire. Elle souhaite avoir votre avis sur ces questions.

11. À votre avis, sur cet enjeu, quelle est la priorité pour agir :

(jusqu'à deux réponses)

- Limiter l'étalement urbain pour préserver la nature, la biodiversité et les terres agricoles.
- Limiter l'usage des voitures et favoriser les mobilités douces pour limiter la pollution de l'air et l'émission de gaz à effet de serre.
- Mettre l'accent sur la rénovation des logements et des bâtiments pour limiter la consommation d'énergie.
- Développer les énergies renouvelables.
- Mieux gérer les déchets des particuliers.
- Améliorer la qualité et la gestion de l'eau sur le territoire.
- Pousser concrètement le secteur de l'industrie à prendre en charge la question environnementale.
- Favoriser le développement d'une agriculture soucieuse de l'environnement et de la santé, et une production alimentaire locale et de qualité.
- Réorienter le développement industriel vers l'éco-industrie.
- Ce n'est pas une priorité pour moi.

12. À quelles conditions pensez-vous que cette adaptation au changement climatique pourra être réussie ?

(jusqu'à deux réponses)

- En écoutant plus les besoins et attentes des habitantes et habitants.
- En prenant des décisions fortes et radicales nécessaires pour accélérer la transition.
- En faisant ces changements très progressivement.
- En prenant les décisions clés ensemble et en actant collectivement étape par étape les avancées.
- En proposant des solutions de remplacement accessibles pour tous.
- En accompagnant les plus fragiles dans cette transformation.
- En répartissant plus justement les efforts entre tous (entreprises, citoyens, collectivités...).
- Je ne sais pas.

13. À mon niveau, je peux agir pour préserver l'environnement en :

(jusqu'à deux réponses)

- Changeant mes modes de déplacement pour limiter l'usage de la voiture.
- Triant mes déchets pour favoriser le réemploi ou le recyclage.
- Diminuant ma consommation d'eau.
- Diminuant ma consommation d'énergie.
- Modifiant mes pratiques de consommation et en favorisant les producteurs de la région.
- Utilisant mon terrain pour planter des espèces locales favorisant la biodiversité.
- Je ne peux pas vraiment agir à mon échelle pour préserver l'environnement.

Vivre ensemble et animation

Enfin l'animation du territoire, le vivre ensemble et le faire ensemble sont fortement ressortis.

14. Pour animer et faire vivre tout le territoire, pensez-vous qu'il faille en priorité :

(une seule réponse)

- Se concentrer sur la redynamisation de son centre, car c'est le coeur battant de l'agglomération.
- Redonner de la vitalité aux communes et aux bourgs pour ne pas qu'ils deviennent des villages dortoirs.
- Se concentrer sur un développement urbain qui favorise des pôles de vie dans les différents coins de l'agglomération.
- Ce n'est pas une priorité pour moi.
- Je ne sais pas.

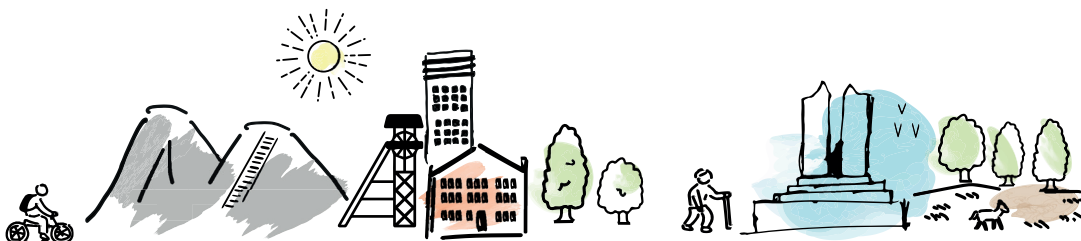
15. Pour prendre la bonne direction et favoriser le vivre ensemble, faut-il en priorité :

(jusqu'à deux réponses)

- Retisser du lien social en créant de nouveaux lieux de vie un peu partout (guinguettes sur les berges, commerces, bistros, terrasses, places...).
- Soutenir les associations, collectifs, communes... qui proposent des événements d'animation locaux.
- Créer des événements festifs communs (concerts, événements sportifs et culturels...) qui rassemblent tout le territoire.
- Favoriser la redynamisation commerciale des communes.
- Agir pour plus de sécurité dans l'agglomération.
- Créer de grands centres commerciaux faciles d'accès.
- Impliquer davantage tous les habitant.e.s dans la vie collective et les décisions pour l'avenir du territoire.
- Agir sur l'image négative qui est véhiculée afin de créer un sentiment d'appartenance et de fierté de vivre dans ce territoire.
- Je ne sais pas.

MERCI !

Merci de votre participation et du temps que vous avez bien voulu accorder à ce projet.



Qui êtes-vous ?

Les résultats de cette enquête seront strictement anonymes.

Merci cependant de répondre à ces dernières questions pour en faciliter l'analyse :

Vous êtes ?

- Une femme
- Un homme
- Je préfère ne pas le dire

Quel âge avez-vous ?

- De 0 à 14 ans
- De 15 à 29 ans
- De 30 à 44 ans
- De 45 à 59 ans
- De 60 à 74 ans
- 75 ans et plus

Vous êtes ?

- Agriculteur exploitant
- Artisan, commerçant, chef d'entreprise
- Cadre et profession intellectuelle supérieure
- Profession intermédiaire
- Employé
- Ouvrier
- Retraité - pré-retraité
- Étudiant
- Inactif
- Autre

Vous habitez ou travaillez ici ?

- Habitez le territoire.
- Travaillez sur le territoire.
- Les deux.

Depuis combien de temps habitez vous sur le territoire ?

- Moins d'1 an
- Entre 1 et 5 ans
- Entre 5 et 10 ans
- Entre 10 et 15 ans
- Entre 15 et 20 ans
- Plus de 20 ans

Je souhaite laisser mes coordonnées :

- pour être tenu informé(e) de la suite de la démarche.
- pour être informé(e) des actions de la CALL.

Prénom et nom :

Téléphone portable :

Adresse mail :

Commune de résidence :

La Communauté d'agglomération de Lens-Liévin s'engage à ce que la collecte et le traitement des données personnelles soient conformes au règlement général sur la protection des données (RGPD), entré en vigueur au 25 mai 2018. Les informations recueillies à partir de cette consultation sont destinées aux services de la CALL et sont compilées et analysées par un cabinet indépendant.

En savoir plus sur la politique de confidentialité de la CALL : <https://vu.fr/eGOJu>

Conception et illustrations: OF/ComCALL - mars 2024

